

# Rêves Sauvages

pour ensemble et public

partition

**GEMMA RAGUÉS**

**2024**

## **Rêves Sauvages**

un dialogue onirique et immersive  
inspirée par la richesse des langages et communication des animaux qui  
merge avec l'exposition *Mondes Animaux* de Friedrich Dürrenmatt du  
Centre Dürrenmatt (CDN) de Neuchâtel.

*Rêves Sauvages* utilise le principe de l' "appel et réponse" pour tisser un  
corps de dialogues entre l'ensemble, des enregistrements des animaux  
et le public, qui est invité à interagir.

Musique et animaux se mélangent et offrent une expérience basée sur  
l'écoute, la compréhension et la réaction.

*Gemma Ragués, Rêves Sauvages, 2024*

**Duration, 11 min.**  
partition en C

## Instrumentation

1 Oboe  
1 Clarinette en Bb  
1 Alto Saxophone  
1 Trompette en C  
2 Tenor Trombone  
1 Percussioniste  
1 Synth  
1 Violon  
1 Violoncelle  
Bande électronique  
Plusieurs instruments pour le public

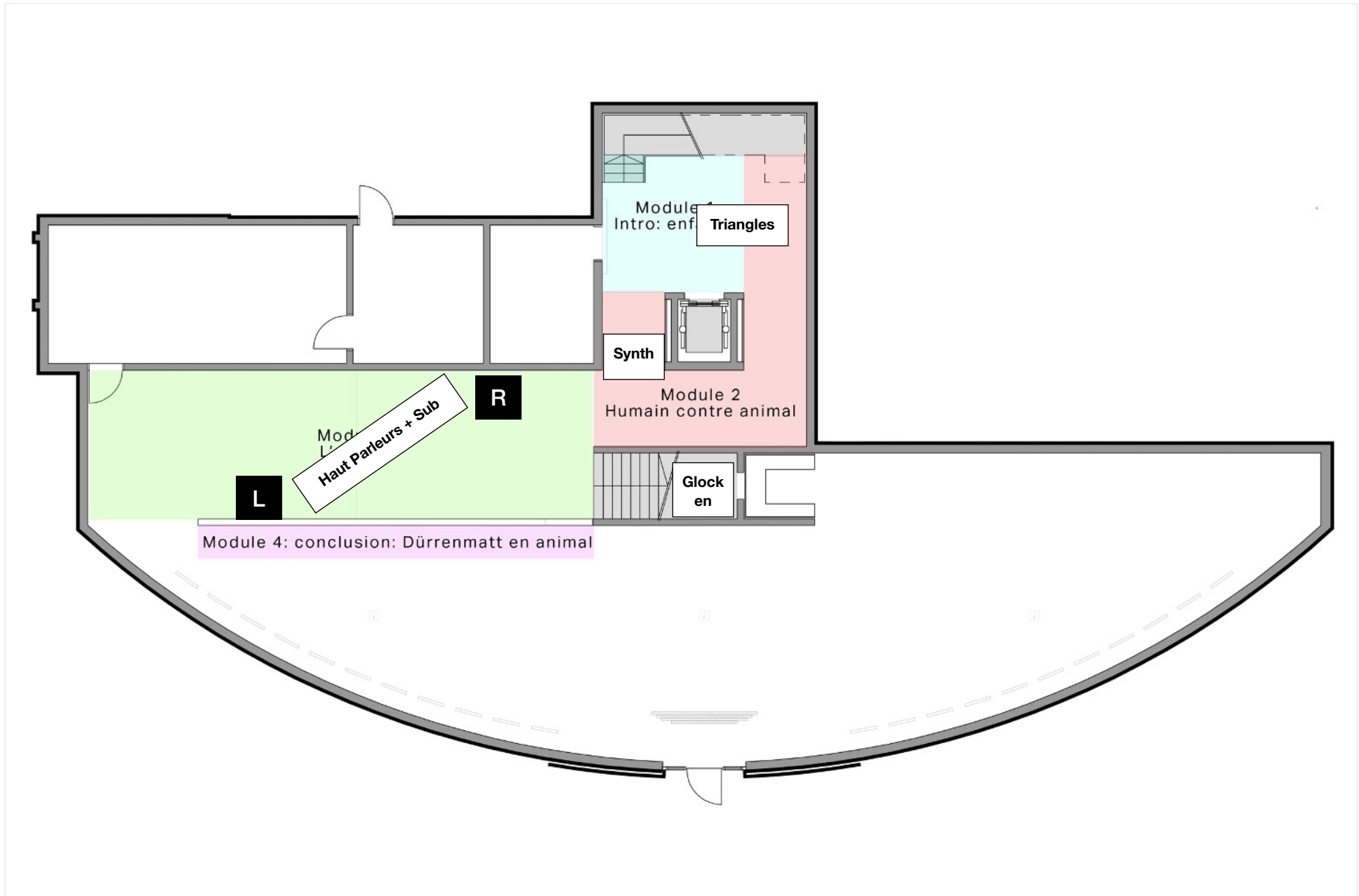
## Percussion Set

1 Crecelle  
1 Güiro  
1 Grosse caisse de concert 32" Adams brune  
1 Megaphone acoustique  
1 Sifflet Samba avec 3 tons  
3 Woodblocks (High, Mid, Low)  
1 Xylophone

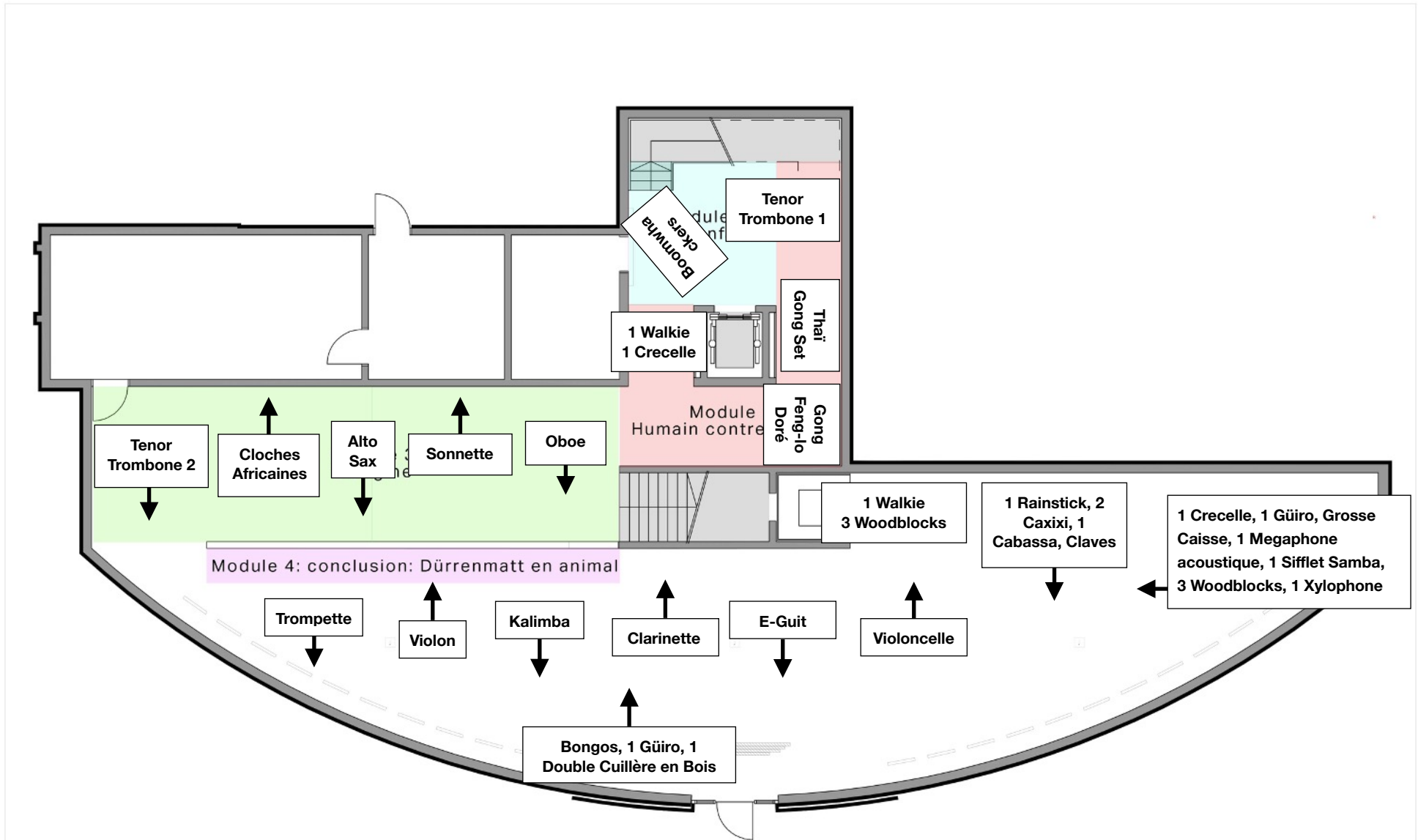
## Instruments pour le public

2 Bongos  
5 Boomwhackers  
1 Cabassa  
2 Caxixi  
2 Claves en bois  
3 Cloches Africaines  
1 Crecelle  
1 Double-cuillère en bois  
1 Glockenspiel  
1 Gong fen-lo doré  
1 Guitarre électrique avec amplificateur  
1 Güiro  
1 Kalimba  
1 Rain Stick  
1 Sonnette (Bb)  
5 Thai Gongs (A#3, C#4, E4, F#4, B4)  
2 Triangles (différentes tailles)  
4 Walkie Talkies  
3 Woodblocks (différentes tailles)

# Distribution. Étage 2



# Distribution. Étage 1

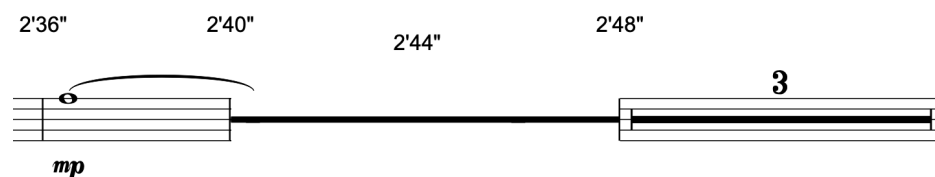


# Notes pour l'exécution

*Rêves Sauvages* compte d'une partie instrumentale jouée pour l'ensemble, une bande électronique et l'interaction du public - qui peut se mettre en dialogue avec l'ensemble.

## Sur la partition

Lorsqu'une ligne noire est tenue il faut continuer à jouer / répéter la mesure écrite avant la ligne pendant les seconds indiqués sur la partition. Quand il y a une nouvelle mesure avec une autre indication il faut procéder avec le nouveau.



ie. jouer un Fa en *mp* des 2'36" et jusqu'au 2'48" (mesure écrite + 2 mesures)

## Distribution dans l'espace et synchronisation

- L'ensemble joue sur les positions spécifiées du Centre Dürrenmatt (voir distribution) et le public est libre de se déplacer dans tout le musée pendant la pièce.
- Toutes les parties de l'ensemble et la bande électronique sont synchronisés avec un timing précis spécifié sur le score que chaque musicien·ne doit suivre en jouant avec l'aide d'un téléphone ou chronomètre.
  - Afin de se synchroniser tout le monde doit amener un téléphone ou un chronomètre.

- Plusieurs instruments (voir instrumentation et distribution) sont placés parmi les musicien·ne·s et mis à disposition du public.

## Interaction ensemble-public

- Pendant toute la durée de la pièce le public peut jouer librement les instruments qui sont placés parmi l'ensemble et créer des 'appels' ou 'réponses' d'1-8 seconds en suivant la dynamique et atmosphère du moment.
- Chaque fois que vous entendez un appel ou réponse joué par le public vous pouvez choisir quoi faire parmi les 2 options suivantes en fonction de ce qui vous paraît plus intéressant musicalement en ce moment:
  - soit continuer à jouer la partition
  - soit arrêter de jouer la partition momentanément et imiter l'appel/ réponse entendu.
    - Vous pouvez l'imiter exactement ou le répondre en variant un peu la dynamique, timbre, ton, tempo, etc.
    - L'imitation/variation ne doit être beaucoup plus longue de ce que vous avez entendu.
    - Vous pouvez jouer l'imitation après l'avoir entendue ou la 'garder' pour après.
    - Après l'imitation vous devez reprendre la partition au timing adéquat en suivant votre chronomètre.

## Pour des questions vous pouvez me contacter sur

[gemma.ragues@gmail.com](mailto:gemma.ragues@gmail.com)

(+34)635315387



9 1'32"

1'36"

1'40"

1'44"

1'48"

1'52"

1'56"

Ob.

Cl.

Alto Sax.

C Tpt.

Tbn. 1

Tbn. 2

Pno.

Vc.



2'00" 2'04" 2'08" 2'12" 2'16" 2'20" 2'24" 2'28"

16 2'00" *gliss.* *gliss.* *gliss.* (if possible) *gliss.*

Ob. *p* *mp* *p*

Cl. *gliss.* *gliss.* (if possible) *gliss.*

Alto Sax. *pp* *mp* *pp*

C Tpt. -

Tbn. 1 *p* *gliss.* *mp* *pp*

Tbn. 2 *p* *gliss.* *mp* *pp*

Pno. *mp* *grv.*

Vln. *mp* *alla punta*

Vc. *mp* *gliss.* *gliss.*

24 2'32"

2'36"

2'40"

2'44"

2'48"

2'52"

2'56"

Ob. *mp*

Cl. *p* *mp*

Alto Sax. *mp* *mp* *gliss.* *gliss.*

C Tpt. Straight Mute On *p* *gliss.* *vib.* *mp*

Tbn. 1

Tbn. 2

Percussion *mp* *cresc. to (mf) until 4.08'*

Pno. *p* *mp* *gliss.* *gliss.* *gliss.* *gliss.*

Vc. *pp* *mp* *pp* *mp*

3'00"

3'04"

3'08"

3'12"

3'16"

3'20"

3'24"

3'28"

31 3'00"

Ob. *pp* *mp* *pp* *mf* *gliss.*

Cl. *mp* *mp* *p* *pp* *mf* *gliss.* *gliss.*

Alto Sax. *gliss.* *gliss.* *mf* *pp* *mp* *gliss.* *gliss.* *gliss.* *mf* *pp*

C Tpt. *gliss.* *mf* *pp* *pp* *mf* *mp* *gliss.* *vib.* *gliss.*

Tbn. 1 *mp* Take Harmon Mute

Tbn. 2 *mp*

Pno. *mp* *gliss.* *gliss.* *gliss.* *gliss.* *gliss.* *gliss.* *gliss.* *gliss.* *gliss.* *gliss.* *mp*

Vln. *mf* *mp* *pp* *p* *mf* *mp* *gliss.*

Vc. *gliss.* *mf* *pp* *gliss.* *gliss.* *gliss.* *gliss.* *mf*